



# Attività 2012 Agenzia formativa Formarsi agli Innocenti

PER  
INFORMAZIONI:

Segreteria organizzativa Agenzia formativa **Formarsi agli Innocenti** • Tel. 05520373273\*302\*359 • e.mail [formazione@istitutodegliinnocenti.it](mailto:formazione@istitutodegliinnocenti.it)

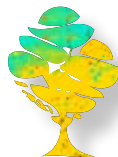
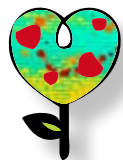
L'Istituto degli Innocenti ha sviluppato, per l'anno 2012, una serie di proposte formative che nascono da un'esperienza consolidata di gestione di servizi, ricerca e formazione a livello locale, regionale, nazionale e internazionale nel settore delle politiche e degli interventi educativi e sociali. L'orientamento alla qualità dei percorsi formativi, ideati per rispondere a bisogni specifici e concreti del lavoro educativo e sociale con bambini, ragazzi e adolescenti, è sostenuto da:

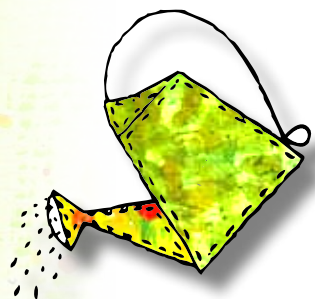
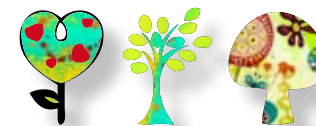
- connessione dei temi con le azioni di analisi, studio e approfondimento sulle politiche e il sistema dei servizi e degli interventi;
- coinvolgimento di docenti esperti;
- analisi preliminare approfondita sui bisogni formativi dei partecipanti;
- attenzione al livello operativo e alla condivisione di esperienze e buone pratiche;
- accesso orientato a risorse di documentazione bibliografica, normativa e progettuale e disponibilità di strumenti per l'interazione a distanza.

Il modello formativo proposto tende quindi a costruire una formazione calibrata sui bisogni reali che sia strumento di orientamento, supporto e accompagnamento ai partecipanti in un percorso che li veda protagonisti.

Informazioni di dettaglio su programmi, docenti coinvolti e modalità di iscrizione dei singoli percorsi sono pubblicati sul sito [www.formarsi.istitutodegliinnocenti.it](http://www.formarsi.istitutodegliinnocenti.it)

L'Istituto è agenzia formativa accreditata dalla Regione Toscana per la formazione professionale con un sistema di gestione della qualità certificata conforme alle norme di qualità UNI EN ISO 9001:2008





## Proposte formative per l'anno 2012

### ASCOLTARE E PARLARE A BAMBINI E RAGAZZI DALLE DIFFICILI STORIE FAMILIARI - percorso di supervisione

Sappiamo quanto sia importante per consentire la corretta crescita psicologica di un minore garantirgli la possibilità di avere una buona conoscenza e comprensione della propria storia personale. In caso di storie difficili, segnate da eventi dolorosi e inconsueti, questa condizione diventa necessaria. Quando gli operatori devono misurarsi con storie e condizioni complesse, diverse e peculiari nei protagonisti e negli avvenimenti, devono potersi riferire a principi teorici e metodologici chiari e rafforzare la capacità di applicarli in modo flessibile ed efficace. È facile comprendere come il passaggio dalla teoria alla realtà comporti delle oggettive difficoltà e la necessità di individuare di volta in volta strategie e metodi differenti per informare e dare significato alle storie dei bambini e degli adolescenti. Sulla base della positiva esperienza maturata attraverso la realizzazione di due edizioni del corso di formazione *Ascoltare e parlare ai minori dalle difficili storie familiari*, l'Istituto propone, in via prioritaria a quanti hanno frequentato l'attività formativa, un percorso di supervisione per accompagnare e sostenere gli operatori nel confronto e nella gestione di situazioni reali, attraverso la discussione e l'analisi di casi presentati dagli stessi partecipanti.

*Articolazione e durata:* il percorso si articola in 4 incontri tematici di 6 ore ciascuno (orario 10-16) da programmare ad almeno un mese di distanza l'uno dall'altro. Una piattaforma on line riservata consentirà di supportare il percorso attraverso la raccolta e l'analisi di segnalazioni da parte dei partecipanti, in condivisione con i formatori  
*Destinatari:* assistenti sociali, psicologi, educatori, operatori di servizi pubblici e privati di area educativa, sociale e sanitaria

*Periodo di svolgimento:*  
marzo - giugno 2012

*Preiscrizioni:* entro il 15/03/2012  
*Partecipanti e costi:* il percorso sarà attivato con un numero minimo di 10 partecipanti e massimo di 20. Quota di iscrizione (IVA esclusa) € 300,00

### L'INSERIMENTO DEL MINORE IN AFFIDO E IN ADOZIONE: POTENZIALITÀ, NODI CRITICI, CRITERI D'INTERVENTO

I delicati cambiamenti che impegnano bambini e adolescenti nel processo di inserimento in una famiglia affidataria o adottiva e il contemporaneo ingresso in nuovi ambienti quale quello scolastico e quello amicale richiedono agli operatori psicosociali coinvolti in tali processi di stabilire con quali modalità e in quali tempi devono essere realizzati, quali criteri utilizzare per verificarne l'adeguatezza, come accompagnare

il bambino e gli adulti coinvolti a gestire le criticità che inevitabilmente si presenteranno, quali informazioni trasmettere ai nuovi *care-givers*. Sia nell'affido sia nell'adozione, pur con fondamentali differenze, si deve decidere quali contatti consentire tra il minore, la famiglia che lo accoglie e le persone, o alcune di esse, che sono state significative nella sua vita. Il corso intende fornire, attraverso contributi teorici dei docenti, l'esame di situazioni esemplificative, le esercitazioni e il confronto tra i partecipanti, criteri concettuali e operativi sulla maniera corretta per assicurare un'adeguata governance del percorso di inserimento del minore, affrontando gli aspetti più significativi di tipo giuridico, sociale, psicologico ed educativo con l'obiettivo di definire una metodologia di lavoro flessibile e rigorosa.

*Articolazione e durata:* il corso si articola in due giornate di lavoro di 6 ore ciascuna

*Destinatari:* assistenti sociali, psicologi, educatori e quanti sono professionalmente impegnati nel lavoro con bambini e adolescenti in contesti di tutela minorile

*Periodo di svolgimento:*  
27-28 marzo 2012

*Crediti:* il corso ha ottenuto l'attribuzione di 12 crediti formativi presso l'Ordine degli Assistenti Sociali della Regione Toscana

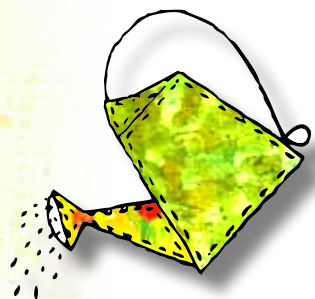
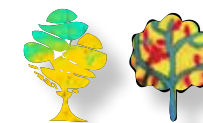
*Partecipanti e costi:* il percorso sarà

attivato con un numero minimo di 15 partecipanti e massimo di 25. Quota di iscrizione (IVA esclusa) € 160,00

### LA QUALITÀ DEI SERVIZI EDUCATIVI PER L'INFANZIA E LA BUONA PROGETTAZIONE DEGLI SPAZI: L'ARCHITETTURA, GLI ARREDI E I MATERIALI

Alla base della proposta formativa si colloca la raggiunta consapevolezza del valore essenziale del "contesto" ai fini della definizione del progetto educativo di un servizio 0-3 e di come l'organizzazione degli spazi e degli ambienti sia un elemento che concorre in maniera determinante alla qualità delle esperienze vissute dai bambini e dalle famiglie nei servizi educativi. Progettare nuovi servizi o ridefinire e ridestinare a finalità educative gli spazi di strutture preesistenti, così come la loro "manutenzione" nel tempo, richiede attenzione e competenze che non solo coniughino le diverse esigenze, educative e tecniche, ma che siano in grado di rendere gli ambienti stessi, gli arredi e le attrezzature, una parte essenziale dell'esperienza educativa del nido.

Il corso si propone di affrontare il tema della progettazione degli spazi in relazione con la qualità complessiva dei servizi, anche attraverso l'analisi di casi e realtà concrete.



## Proposte formative per l'anno 2012

*Articolazione e durata:* Il corso della durata complessiva di 36 ore è articolato in tre moduli di 12 ore ciascuno.

All'interno del programma dei moduli sarà inserita la visita ad un servizio.

**I.** Indirizzi per progettare servizi educativi per la prima infanzia di qualità. Dalle norme alle opportunità e alle tendenze per la progettazione.

**II.** Gli ambienti dei nidi d'infanzia e dei servizi integrativi al nido.

**III.** Arredi e materiali per le esperienze.

*Destinatari:* responsabili e referenti di servizi educativi per la prima infanzia pubblici e privati, coordinatori pedagogici, educatori, architetti e tecnici

*Periodo di svolgimento:*

novembre - dicembre 2012

*Partecipanti e costi:* il percorso sarà attivato con un numero minimo di 15 partecipanti e massimo di 25. Quota di iscrizione (IVA esclusa) € 400,00

### IL LAVORO EDUCATIVO NEGLI INTERVENTI A TUTELA E SOSTEGNO DI BAMBINI E FAMIGLIE

Gli educatori sono ormai presenti in molte équipe che si occupano di tutela minorile e affidamento familiare. Questi professionisti sono inoltre da tempo impegnati in numerosi e delicati interventi in favore delle famiglie e dei minori in difficoltà, quali il sostegno domiciliare, il lavoro in comunità, il sostegno alla genitorialità ecc.

Ciononostante il ruolo dell'educatore è ancora scarsamente valorizzato nelle diverse fasi dell'intervento di tutela e rispetto al contributo di conoscenza ed esperienza che può fornire alla definizione del progetto di lavoro. L'attività educativa, proprio per la sua estrema flessibilità relativamente a contenuti, destinatari e contesti, consente di effettuare osservazioni e raccogliere elementi di conoscenza assolutamente originali e preziosi, non altrimenti reperibili.

Il corso intende fornire, attraverso contributi teorici dei docenti, l'esame di situazioni esemplificative, le esercitazioni e il confronto tra i partecipanti, conoscenze teoriche e criteri di intervento per aiutare gli educatori a muoversi efficacemente nei diversi contesti di intervento relativi alla tutela dei minori e a valorizzare il contributo specifico che l'attività educativa può fornire alla comprensione dei bisogni del nucleo familiare, alla formulazione e all'attuazione del progetto di lavoro.

*Articolazione e durata:* il corso della durata complessiva di 36 ore è articolato in tre moduli di 12 ore ciascuno tesi ad approfondire i seguenti contenuti.

- I.** Il ruolo dell'educatore nel contesto della tutela minorile: identità, motivazioni, specificità.
- II.** L'educatore nel contesto dell'intervento domiciliare.
- III.** L'educatore nei contesti di accoglienza familiare e residenziale.

*Destinatari:* prioritariamente gli educatori impegnati con i genitori e i minori in difficoltà; non è esclusa la partecipazione di altri operatori psicosociali che si trovano a lavorare in collaborazione con questa figura professionale

*Periodo di svolgimento:*

novembre - dicembre 2012

*Crediti:* sarà richiesto l'accREDITAMENTO ECM

*Partecipanti e costi:* il percorso sarà attivato con un numero minimo di 15 partecipanti e massimo di 25. Quota di iscrizione (IVA esclusa) € 400,00

### INTER-AZIONE: AGIRE INTERCULTURALE IN CONTESTI EDUCATIVI E SCOLASTICI

A partire dall'esperienza formativa sviluppata nell'ambito del progetto Coros (Coinvolgere ragazzi di origine straniera) l'iniziativa propone un lavoro di approfondimento sul tema dell'agire interculturale in contesti scolastici multiculturali e di co-costruzione con insegnanti ed educatori di percorsi e strumenti di lavoro interculturale. Il percorso, calibrato sui bisogni espressi da insegnanti ed educatori, si prefigura come accompagnamento durante l'arco dell'anno scolastico sui temi dell'agire interculturale, attraverso attività laboratoriali, *role playing*, discussioni e studi di casi tratti dalle esperienze degli insegnanti stessi, al fine di costruire con loro una riflessione corale e una

serie di "strumenti pratici" per lavorare all'interno di contesti multiculturali.

*Articolazione e durata:* Il percorso prevede 40 ore di docenza, articolate in 13 incontri di 3 ore ciascuno da svolgersi in orario pomeridiano, suddivisi in 5 moduli:

**I.** Il contesto: il quadro normativo, fonti e quadro statistico.

**II.** Osservare il contesto interculturale.

**III.** La comunicazione interculturale.

**IV.** Riconoscere il disagio.

**V.** La mediazione del conflitto interculturale.

*Destinatari:* insegnanti ed educatori

*Periodo di svolgimento:*

ottobre 2012 - maggio 2013

*Crediti:* è in corso l'accREDITAMENTO MIUR

*Partecipanti e costi:* il percorso sarà attivato con un numero minimo di 15 partecipanti e massimo di 25. Quota di iscrizione (IVA esclusa) € 300,00





## Collaborazioni per l'anno 2012

### METODOLOGIE E TECNICHE PER L'ACCOGLIENZA DELLA "DIADE MADRE/ BAMBINO"

In collaborazione con l'associazione Artemisia.

L'accoglienza dei nuclei genitore/figlio in condizioni di disagio socioeconomico e di forte difficoltà dovute a storie di maltrattamento e abuso caratterizzano l'esperienza di due realtà, l'Istituto degli Innocenti e l'associazione Artemisia che propongono con questo corso una riflessione congiunta e integrata ai processi, alle metodologie e alle tecniche di accoglienza e di costruzione del progetto educativo nel lavoro con la diade madre/bambino.

*Articolazione e durata:* il corso della durata complessiva di 36 ore è articolato in tre moduli di 12 ore ciascuno:

- I. Strumenti operativi per l'accoglienza della diade madre/bambino.
- II. La valutazione della diade.
- III. L'accoglienza e la costruzione di percorsi di sostegno.

*Destinatari:* educatori, assistenti sociali, psicologi, operatori di comunità, operatori di servizi pubblici e privati di area educativa, sociale e sanitaria

*Periodo di svolgimento:* settembre - ottobre 2012

*Crediti:* Sarà richiesto l'accreditamento ECM e l'accreditamento all'OAS della Toscana

### BAOBAB. Programma di attività formative per operatori di comunità di accoglienza bambini/ragazzi/nuclei genitoriali.

L'Istituto degli Innocenti aderisce a Baobab, un programma di attività formative per operatori di servizi e strutture socioeducative per bambini e ragazzi, promosso dal Coordinamento delle strutture di accoglienza per minori operanti nel territorio fiorentino, con la collaborazione del Comune di Firenze e realizzato con altre tre agenzie formative. In questo quadro l'Istituto propone i seguenti corsi di aggiornamento, prioritariamente rivolti al personale dei servizi di accoglienza per minori dell'area fiorentina:

- *I percorsi dei bambini e dei ragazzi allontanati dalla famiglia di origine: il quadro normativo, i dati e le tendenze del fenomeno dal livello nazionale a quello locale (16 ore).*
- *La qualità nelle strutture di accoglienza per minori (24 ore).*
- *L'ascolto di bambini e ragazzi dalle difficili storie familiari (24 ore).*
- *Psicologia della migrazione (16 ore).*

*Articolazione e durata:* percorsi brevi di aggiornamento, le lezioni hanno la durata di mezza giornata e hanno luogo con cadenza settimanale

*Destinatari:* prioritariamente operatori degli enti gestori del territorio fiorentino, operatori del settore dei servizi socioeducativi per minori. È possibile

la partecipazione di esterni in base alle disponibilità dei singoli corsi.

*Periodo di svolgimento:* febbraio - giugno 2012.

### MASTER DI II LIVELLO IN "IL LAVORO CLINICO E SOCIALE CON LE FAMIGLIE ACCOGLIENTI: AFFIDO E ADOZIONE"

In collaborazione con l'Università Cattolica del Sacro Cuore, per iniziativa dell'Alta scuola di psicologia A. Gemelli, e del Centro di ateneo studi e ricerche sulla famiglia, l'Istituto degli Innocenti partecipa alla realizzazione della seconda edizione del master di II livello (Executive) per formare esperti in "Il lavoro clinico e sociale con le famiglie accoglienti: affido e adozione" con il patrocinio della Commissione per le adozioni internazionali (CAI) e del Coordinamento nazionale dei servizi per l'affido (CNSA). Si tratta di una proposta formativa d'eccellenza in quanto offre la possibilità di accostare le esperienze più innovative a livello nazionale nel settore dell'affido e dell'adozione, e di focalizzare l'attenzione sui più recenti contributi di ricerca a livello internazionale e sul dibattito scientifico in questi due istituti.

*Articolazione e durata:*

il percorso è costituito da 15 moduli formativi che si svolgeranno nelle giornate di venerdì e sabato con cadenza mensile. Le attività d'aula del

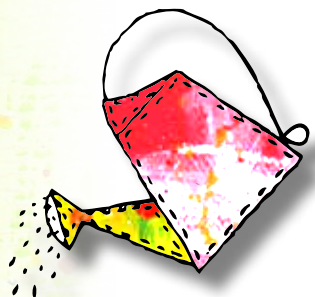
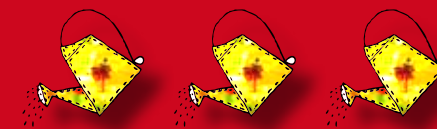
master si svolgeranno presso la sede dell'Università Cattolica del Sacro Cuore di Milano e, in alcuni casi, presso la sede dell'Istituto degli Innocenti di Firenze. Il master ha la durata di due anni accademici, con avvio nel marzo 2012, e prevede un totale di 60 crediti. Il limite massimo degli ammessi è 30.

*Destinatari:* i partecipanti possono provenire da diversi ambiti professionali (psicologico, sociologico, pedagogico, sociale, giuridico, storico-politico) e devono essere in possesso del titolo di laurea quadriennale o quinquennale secondo il vecchio ordinamento o di una magistrale (laurea specialistica).

*Periodo di svolgimento:* marzo 2012 - luglio 2013

**Chiusura iscrizioni 29 febbraio 2012.**

*Per info* master.universitari@unicatt.it  
[http://asag.unicatt.it/it/master\\_e\\_corsi](http://asag.unicatt.it/it/master_e_corsi)



## Attivazione di corsi a catalogo su richiesta

I seguenti corsi, già realizzati dall'Istituto, sono attivabili su richiesta al raggiungimento di un sufficiente numero minimo di iscritti.

Informazioni di dettaglio su

[www.formarsi.istitutodeglinnocenti.it](http://www.formarsi.istitutodeglinnocenti.it)

Per le segnalazioni di interesse scrivere a [formazione@istitutodeglinnocenti.it](mailto:formazione@istitutodeglinnocenti.it)

### **Ascoltare e parlare ai minori dalle difficili storie familiari**

*Il percorso offre una formazione di base sull'ascolto del minore e criteri teorico-operativi sulla maniera più corretta per parlare, in contesti non terapeutici, ai bambini e agli adolescenti con difficili storie familiari.*

### **Accogliere le diversità nei servizi educativi 0-6: strategie e percorsi con bambini disabili**

*Il percorso formativo approfondisce il tema del lavoro integrato orientato all'accoglienza delle diversità, ed in particolare di quelle legate alla disabilità, nei servizi educativi 0-6.*

### **L'Accompagnamento all'accesso alle informazioni sulle origini nell'adozione**

*Il percorso approfondisce strategie e strumenti di sostegno all'accesso alle informazioni sulle origini da parte di adulti e ragazzi adottati, nonché le principali tecniche di reperimento, raccolta e archiviazione dei relativi dati di interesse specifico.*

### **Il sostegno professionale ed educativo negli incontri protetti**

*Il corso ha la finalità di approfondire le funzioni professionali nei servizi di accoglienza per minori in "contesti protetti" affrontando le principali dinamiche dell'incontro genitori-figli in specifiche situazioni conflittuali.*

### **Il tutoraggio formativo con ragazzi di origine straniera**

*Il corso propone aggiornamenti e approfondimenti sulle tematiche della migrazione minorile, sulla specificità dei bisogni formativi e delle modalità di coinvolgimento dei minori stranieri, in particolare di coloro che si trovano in situazioni di svantaggio sociale, culturale o penale.*